



MESTO NITRA

Materiál na rokovanie Mestského zastupiteľstva v Nitre

Predkladateľ:	JUDr. Igor Kršiak, prednosta MsÚ
Číslo materiálu:	1599 / 2018
Názov materiálu:	Základné východiská parkovacej politiky mesta Nitry
Spracovateľ:	Igor Kršiak, prednosta MsÚ
Napísal:	Igor Kršiak, prednosta MsÚ
Prizvať:	/
Dátum rokovania MZ:	18.10.2018
Dátum vyhotovenia:	4.10.2018

Návrh na uznesenie:	Mestské zastupiteľstvo v Nitre <i>prerokovalo</i> Základné východiská parkovacej politiky mesta Nitry <i>schvaľuje</i> Základné východiská parkovacej politiky mesta Nitry <i>ukladá</i> prednostovi MsÚ a dotknutým odborným útvarom MsÚ zabezpečiť ďalší postup podľa schváleného znenia Základných východísk parkovacej politiky mesta Nitry
----------------------------	---

Podpis predkladateľa:	
------------------------------	--

Základné východiská parkovacej politiky mesta Nitry

1.krok

Vyznačenie vodorovného dopravného značenia parkovacích miest v obytných súboroch a CMZ

Stredisko mestských služieb zabezpečí vyznačenie všetkých parkovacím miest v obytných súboroch Klokočina, Diely, Čermáň, Chrenová a v Centrálnej mestskej zóne vodorovným dopravným značením. Zrealizovanie dopravného značenia bude slúžiť na zistenie skutočného počtu jestvujúcich parkovacích miest. Súčasne prebehne zisťovanie reálneho počtu evidovaných motorových vozidiel podľa jednotlivých obytných súboroch. Stredisko mestských služieb uskutoční pilotný projekt osadenia senzorov obsadenosti parkovacích miest.

Termín: postupne, najneskôr do 09/2019

Zodpovedný: Stredisko mestských služieb

2.krok

Návrh zjednosmernenia komunikácií

Mesto Nitra, MsÚ spracuje návrh úpravy dopravy vo vybraných zónach obytných súborov, ktorý bude sledovať zámer zjednosmernenia MK a tým vytvorenia nových parkovacích miest na dotknutých MK.

Termín: do 06/2019

*Zodpovedný: Útvar hlavného architekta
referát dopravného urbanizmu a
inžinieringu*

3.krok

Kontrola jestvujúceho stavu vyhradených parkovacích miest

Mesto Nitra, MsÚ zabezpečí fyzickú kontrolu všetkých vyhradených parkovacích miest. Po vykonaní kontroly budú ponechané v platnosti výlučne tie parkovacie miesta, u ktorých bude preukázaný dôvod ich vyhradenia (zdravotný dôvod).

Termín: do 06/2019

*Zodpovedný: Útvar hlavného architekta
referát dopravného urbanizmu a
inžinieringu*

4.krok

Regulácia dočasného spoplatneného parkovania

Útvar hlavného architekta, referát dopravného urbanizmu a inžinieringu vykoná audit súčasných okruhov (zón) parkovania s výberom parkovného a následne spracuje návrh úpravy jednotlivých okruhov podľa výšky parkovného a atraktivity parkovacích miest.

Mestský úrad v Nitre spracuje návrh VZN mesta Nitry, ktorým budú upravené podmienky dočasného spoplatneného parkovania na území mesta Nitry – budú vymedzené úseky miestnych komunikácií na dočasné parkovanie, určená výška úhrad za dočasné parkovanie, spôsob zabezpečenia prevádzky parkovacích miest, spôsob úhrady za parkovanie a spôsob preukázania jej zaplatenia

S nasledovnými východiskami:

- rozdelenie okruhov (zón) parkovania podľa atraktivity
- určenie výšky úhrad za dočasné parkovanie v rozdielnej výške podľa určených okruhov atraktivity

- časový rozsah spoplatneného dočasného parkovania bude určený iba na dni pondelok až piatok v čase od 08.00 hod. do 16.00 hod., v sobotu a v nedeľu parkovanie bezplatné (súčasnú spoplatnenie v sobotu od 08.00 hod. do 12.00 hod. bude navrhnuté na zrušenie)
- sadzby parkovného budú určené podľa atraktivity parkovania najvyššia sadzba za hodinu parkovania pre najviac atraktívny okruh, najnižšia sadzba pre najmenej atraktívny okruh

Obyvateľovi mesta bez dlhu bude poskytnutá zľava z parkovania (napr. 50%), alebo možnosť kúpy parkovacej karty pre jednotlivé okruhy alebo voľnej parkovacej karty za zvýhodnenú paušálnu cenu. (POZNÁMKA: Výška sadzieb bude závisieť od schválenia mestským zastupiteľstvom v samotnom VZN.)

Úhradu parkovného bude možné uskutočniť:

- a) zakúpením parkovacieho lístka v parkovacom automate
- b) zakúpením parkovacej karty (parkovacia karta nemá charakter vyhradenia parkovacieho miesta pre konkrétne vozidlo)
- c) zakúpením SMS parkovacieho lístka
- d) mobilnou platbou

Parkovné bude uhrádzané v rovnakej výške bez rozdielu spôsobu úhrady (tohto času rozdiel v platbách cez parkovací automat a pri SMS platbe z dôvodu manipulačných poplatkov).

Oslobodenie od úhrady parkovného:

- a) motorové vozidlá, v ktorých je prepravovaná osoba s ťažkým zdravotným postihnutím, ktorá je zároveň držiteľom parkovacieho preukazu osoby s ťažkým zdravotným postihnutím. V čase, kedy sa motorové vozidlo nepoužíva v súvislosti s prepravou držiteľa parkovacieho preukazu osoby s ťažkým zdravotným postihnutím, je vodič motorového vozidla povinný uhradiť parkovné
- b) vozidlá s hybridno-elektrickým alebo elektrickým pohonom (preukazuje sa technickým preukazom)

Termín: do 09/2019

Zodpovední: prednosta MsÚ, dotknuté útvary MsÚ

5.krok

Identifikácia lokalít pre budovanie parkovacích miest

Mesto Nitra, MsÚ spracuje návrh na budovanie nových parkovacích miest (parkovísk) pri obytných domoch v obytných súboroch, ktoré budú v súlade s územným plánom mesta Nitra. Návrh bude ako prioritné uvažovať s čo najmenšou redukciou zelených plôch v obytných súboroch.

Termín: postupne, najneskôr do 06/2019

*Zodpovedný: Útvar hlavného architekta
referát dopravného urbanizmu a
inžinieringu*

Následne odbor investičnej výstavby a rozvoja spracuje projektové dokumentácie k navrhnutým lokalitám a po spracovaní ich navrhne ako investičné akcie do rozpočtu mesta.

Termín: priebežne, podľa rozpočtu mesta

Zodpovedný: Odbor inv. výstavby a rozvoja

6.krok

Identifikácia lokalít pre budovanie parkovacích domov

Útvar hlavného architekta spracoval lokalizáciu pre budovanie "záchytných" parkovacích domov v obytných súboroch Klokočina, Chrenová.

Ďalej bol spracovaný ideový návrh stavebno-technického riešenia a predpokladaných finančných nákladov na vybudovanie parkovacích domov.

Odbor investičnej výstavby a rozvoja s Odborom ekonomiky a rozpočtu spracuje návrh postupného obstarania výstavby parkovacích domov v rokoch 2019-2022, a to s alternatívnym modelom financovania výstavby z vlastných zdrojov mesta alebo formou verejno-súkromného partnerstva.

Výstavbu parkovacích domov možno považovať za efektívnejší spôsob riešenia statickej dopravy a parkovania v exponovaných územiach sídlisk, obytných súborov. Uvedený systém riešenia parkovania súčasne predstavuje bezpečnejší - strážený systém z pohľadu ochrany motorových vozidiel (rampový systém, kamerový systém).

V mestskej časti Klokočina ide najmä o potrebu riešenia nedostatku parkovacích miest.

V mestskej časti Chrenová ide čiastočne o vytvorenie nových parkovacích miest a čiastočne o reguláciu parkovania najmä v blízkosti výstaviska Agrokomplex tak, aby mohol byť určený zákaz parkovania klientov výstaviska vo vnútroblokoch sídliska.

V prílohe - predbežné návrhy umiestnenia a výšky investičných nákladov parkovacích domov (pozn.: uvedený materiál nie je záväzný a má predovšetkým informačný charakter)

Termín: do 06/2019

Zodpovední: prednosta MsÚ, dotknuté útvary MsÚ

7.krok

Zavedenie rezidentského parkovacieho systému

Mestský úrad v Nitre zabezpečí obstaranie, implementáciu a budúcu správu centrálného (udalostného) informačného systému dočasného spoplatneného parkovania a regulovaného rezidentského parkovania na území mesta Nitry pre zabezpečenie technologickej správy, riadenie procesov a kontrolu parkovania v rozsahu bežných funkcií, akými sú predovšetkým:

- on-line monitoring a správa parkovacieho systému
- automatizovaná on-line registrácia EČV vozidiel na jednotlivých platobných kanáloch úhrady parkovného
- automatické vyhodnocovanie a evidencia priestupkov vyplývajúcich z dopravného režimu zóny plateného parkovania prostredníctvom mobilných terminálov s funkciou rozpoznania a vyhodnotenia EČV vozidla

Predpokladané náklady vo výške cca 50.000-80.000 €.

Mestský úrad v Nitre, Stredisko mestských služieb a Mestská polícia uskutoční skúšobnú prevádzku systému v určenej lokalite mesta.

Mestský úrad v Nitre spracuje návrh VZN o podmienkach regulovaného rezidentského parkovania na území mesta Nitry, ktorým budú vymedzené úseky miestnych komunikácií na dočasné, regulované parkovanie motorových vozidiel v obytných súboroch na území mesta, určená výška úhrady za dočasné parkovanie, spôsob zabezpečenia prevádzky parkovacích miest, spôsob úhrady za parkovanie a spôsob preukázania jej zaplatenia.

Východiská návrhu VZN:

Prevádzku parkovacích miest bude vykonávať prevádzkovateľ - Stredisko mestských služieb (pozn.: nie komerčná firma)

Rezidentská zóna parkovania bude zoskupenie vymedzených úsekov miestnych komunikácií do ucelenej oblasti tvorenej miestnymi komunikáciami (ulicami) alebo ich časťami určenými podľa orientačných čísel, označenej dopravným značením zavádzajúcim systém rezidentského parkovania.

V rezidentských zónach nebude povolené parkovanie vozidiel:

- a) s viac ako ôsmimi sedadlami okrem sedadla pre vodiča,
- b) s celkovou hmotnosťou prevyšujúcou 3500kg.

Rozlíšenie rezidentov / abonentov:

Rezident 1

fyzická osoba - občan:

- a) prihlásená na trvalý pobyt v meste Nitra v príslušnej rezidentskej zóne
- b) ktorá má platné vodičské oprávnenie
- c) ktorá je držiteľom motorového vozidla alebo má iný preukázateľný vzťah k motorovému vozidlu
- d) ktorá nemá v deň registrácie rezidentskej parkovacej karty evidovaný voči mestu Nitra daňový nedoplatok, ktorého výška presahuje sumu 250 € (daňovým nedoplatkom nie je nedoplatok za daňový výmer v prebiehajúcom kalendárnom roku)

fyzická osoba - podnikateľ

- a) má miesto podnikania alebo miesto prevádzkarne v príslušnej rezidentskej zóne
- b) má platné vodičské oprávnenie
- c) je držiteľom motorového vozidla
- d) nemá v deň registrácie rezidentskej parkovacej karty evidovaný voči mestu Nitra daňový nedoplatok, ktorého výška presahuje sumu 500,-€ (daňovým nedoplatkom nie je nedoplatok za daňový výmer v prebiehajúcom kalendárnom roku)

právnická osoba

- a) má sídlo podnikania alebo miesto prevádzkarne v príslušnej rezidentskej zóne
- b) je vlastníkom motorového vozidla
- c) nemá v deň registrácie rezidentskej parkovacej karty evidovaný voči mestu Nitra daňový nedoplatok, ktorého výška presahuje sumu 500,-€ (daňovým nedoplatkom nie je nedoplatok za daňový výmer v prebiehajúcom kalendárnom roku)

Rezident 2

fyzická osoba - občan:

- a) prihlásená na trvalý pobyt v meste Nitra v príslušnej rezidentskej zóne
- b) ktorá má platné vodičské oprávnenie
- c) ktorá je držiteľom motorového vozidla alebo má iný preukázateľný vzťah k motorovému vozidlu
- d) ktorá má v deň registrácie rezidentskej parkovacej karty evidovaný voči mestu Nitra daňový nedoplatok, ktorého výška presahuje sumu 250 € (daňovým nedoplatkom nie je nedoplatok za daňový výmer v prebiehajúcom kalendárnom roku)

fyzická osoba - podnikateľ

- a) má miesto podnikania alebo miesto prevádzkarne v príslušnej rezidentskej zóne
- b) má platné vodičské oprávnenie
- c) je držiteľom motorového vozidla
- d) má v deň registrácie rezidentskej parkovacej karty evidovaný voči mestu Nitra daňový nedoplatok, ktorého výška presahuje sumu 500,-€ (daňovým nedoplatkom nie je nedoplatok za daňový výmer v prebiehajúcom kalendárnom roku)

právnická osoba

- a) má sídlo podnikania alebo miesto prevádzkarne v príslušnej rezidentskej zóne
- b) je vlastníkom motorového vozidla
- c) má v deň registrácie rezidentskej parkovacej karty evidovaný voči mestu Nitra daňový nedoplatok, ktorého výška presahuje sumu 500,-€ (daňovým nedoplatkom nie je nedoplatok za daňový výmer v prebiehajúcom kalendárnom roku)

Abonent 1

fyzická osoba bez trvalého pobytu v meste Nitra v príslušnej rezidentskej zóne parkovania alebo právnická osoba bez sídla podnikania alebo miesta prevádzkarne v meste Nitra v príslušnej rezidentskej zóne parkovania, ktorá v tejto zóne vlastní byt alebo inú nehnuteľnosť (rezidenciu) určenú a spôsobilú na bývanie

Abonent 2

fyzická osoba bez trvalého pobytu v meste Nitra v príslušnej rezidentskej zóne parkovania - rodinný príslušník rezidenta v priamom rade, ktorá využíva parkovacie miesto v rezidentskej parkovacej zóne spravidla na krátkodobé parkovanie za účelom návštevy rezidenta, ktoré v čase regulovaného rezidentského parkovania je spoplatnené

Abonent 3

fyzická osoba bez trvalého pobytu v meste Nitra v príslušnej rezidentskej zóne parkovania – užívateľ rezidencie v rezidentskej parkovacej zóne, ktorá využíva parkovacie miesto v rezidentskej parkovacej zóne spravidla na krátkodobé, strednodobé alebo dlhodobé parkovanie súvisiace s bývaním alebo podnikaním, ktoré v čase regulovaného rezidentského parkovania je spoplatnené

Abonent 4

fyzická osoba bez trvalého pobytu v meste Nitra v príslušnej rezidentskej zóne parkovania, ktorá využíva parkovacie miesto v rezidentskej parkovacej zóne spravidla na krátkodobé, strednodobé alebo dlhodobé parkovanie, ktoré v čase regulovaného rezidentského parkovania je spoplatnené za podmienok tohto VZN

Sadzby za rezidentské/abonentské parkovacie karty a parkovanie v rezidentských zónach - návrh:

- | | |
|--|---|
| a) Rezident 1 | bezplatne |
| (pozn.: v prípade, že rezident 1 bude vlastníkom/držiteľom viacerých vozidiel v zóne, môže byť každé ďalšie vozidlo spoplatnené) | |
| b) Rezident 2 | určené v € na kalendárny deň |
| c) Abonent 1 - vlastník rezidencie | určené v € na kalendárny rok |
| d) Abonent 2 - návšteva rezidenta | určené v € za každú začatú hodinu / alebo paušálny poplatok (symbolický) za rok |
| e) Abonent 3 - nájomca rezidencie | určené v € na kalendárny deň /alebo |
| | určené v € na kalendárny rok |
| f) Abonent 4 - platca | určené v € za každú začatú hodinu |
| g) bez registrácie | určené v € za každú začatú hodinu |

Rezidentská parkovacia karta platí výlučne pre príslušnú rezidentskú zónu a je neprenosná.

(POZNÁMKA: Výška sadzieb bude závisieť od schválenia mestským zastupiteľstvom v samotnom VZN.)

Rezidentská/abonentská parkovacia karta – elektronická parkovacia karta, ktorá umožňuje rezidentovi/abonentovi dočasné parkovanie motorového vozidla s evidenčným číslom, ku ktorému je karta priradená.

Rezidentskú zónu je možné zriadiť výlučne formou dodatku VZN, ktorý bude upravovať:

- zaradenie (zoznam) jednotlivých miestnych komunikácií (ulíc) alebo ich častí do zóny
- grafické zobrazenie zóny
- osobitosti prevádzkovej doby a podmienok regulovania rezidentského parkovania v zóne.

Samotná regulácia môže byť realizovaná aj postupne v jednotlivých menších obytných skupinách.

Všeobecná prevádzková doba rezidentského parkovania je navrhnutá na dni pondelok – nedeľa od 16.00 hod. do 6.00 hod. dňa nasledujúceho.

!!! V prípade zriadenia konkrétnych rezidentských zón môže byť s ohľadom na osobitosti regulovaného územia určená osobitná prevádzková doba rezidentského parkovania zóny.

Registráciu bude možné vykonať :

- a) formou fyzickej registrácie na základe písomnej žiadosti o registráciu
- b) formou elektronickej registrácie v parkovacom systéme prevádzkovateľa.

Úhradu parkovného bude možné uskutočniť:

- a) zakúpením rezidentskej/abonentskej parkovacej karty (parkovacia karta nemá charakter vyhradenia parkovacieho miesta pre konkrétne vozidlo) v hotovosti alebo mobilnou platbou
- b) zakúpením SMS parkovacieho lístka
- c) zakúpením parkovacieho lístka mobilnou platbou

Kontrola platnosti rezidentskej PK a jej úhrady a kontrola úhrady parkovného prostredníctvom SMS alebo prostredníctvom mobilnej platby sa realizuje overením EČV v informačnom systéme Prevádzkovateľa – Strediska mestských služieb.

Oslobodenie od úhrad:

- a) motorové vozidlá, v ktorých je prepravovaná osoba s ťažkým zdravotným postihnutím, ktorá je zároveň držiteľom parkovacieho preukazu osoby s ťažkým zdravotným postihnutím. V čase, kedy sa motorové vozidlo nepoužíva v súvislosti s prepravou držiteľa parkovacieho preukazu osoby s ťažkým zdravotným postihnutým, je vodič motorového vozidla povinný riadne uhradiť parkovné
- b) vozidlá s hybridno-elektrickým alebo elektrickým pohonom (preukazuje sa technickým preukazom)

Termín: do 09/2019

Zodpovední: prednosta MsÚ, dotknuté útvary MsÚ

Dôvodová správa

Mestské zastupiteľstvo v Nitre na svojom zasadnutí dňa 23.6.2016 uznesením č. 172/2016-MZ schválilo systémové opatrenia pre zavedenie regulácie parkovania v obytných súboroch Klokočina, Diely, Čermáň, Chrenová.

V období od konca septembra do konca októbra 2016 bola realizovaná anketa zameraná na zavedenie regulovaného parkovania v obytných súboroch Klokočina, Diely, Čermáň a Chrenová prostredníctvom webovej stránky mesta. Vyhlásenie tejto ankety bola uskutočnená v súlade s prijatým uznesenia mestského zastupiteľstva číslo 172/2016-MZ zo dňa 23.06.2016 k zavedeniu regulovaného parkovania, opatrenie č. 5 - Regulácia parkovania vozidiel v obytných súboroch zavedením rezidentského parkovacieho systému podľa trvalého pobytu obyvateľov.

Verejnosť bola informovaná o prebiehajúcej ankete na webovej stránke mesta prostredníctvom regionálnej tlače, schránkových novin ECHO, emailom oslovených domových dôverníkov, prostredníctvom SMS správ vlastníkom bytov v správe spoločnosti Službyt Nitra, s.r.o..

Mestské zastupiteľstvo v Nitre na svojom zasadnutí dňa 12.10.2017 uznesením č. 325/2017-MZ uložilo prednostovi mestského úradu predložiť na rokovanie mestského zastupiteľstva návrh zmeny VZN o dočasnom parkovaní v zmysle zadefinovania pojmov rezident a abonent, ako aj spôsobu využívania parkovacích plôch pre rezidentov a abonentov, ktoré budú predpokladom pre následné vytvorenie rezidentských parkovacích zón.

Mestská rada v Nitre na svojom zasadnutí dňa 12.12.2017 uznesením č. 755/2017-MR prerokovala návrh Všeobecne záväzného nariadenia Mesta Nitry č. 1/2018 o podmienkach dočasného spoplatneného parkovania a o podmienkach regulovaného rezidentského parkovania na území mesta Nitry.

Na základe diskusie z mestskej rady prednosta MsÚ odstúpil dňa 12.1.2018 návrh VZN na prerokovanie a pripomienkovanie všetkým VMČ a súčasne Komisii pre dopravu, životné prostredie, verejnoprospešné služby a verejný poriadok a Komisii pre územné plánovanie, architektúru a investičnú činnosť.

Prednosta MsÚ sa dňa 22.1.2018 zúčastnil na prerokovaní predmetného návrhu na zasadnutí VMČ č. 2 a dňa 13.2.2018 na zasadnutí Komisie pre dopravu, životné prostredie, verejnoprospešné služby a verejný poriadok.

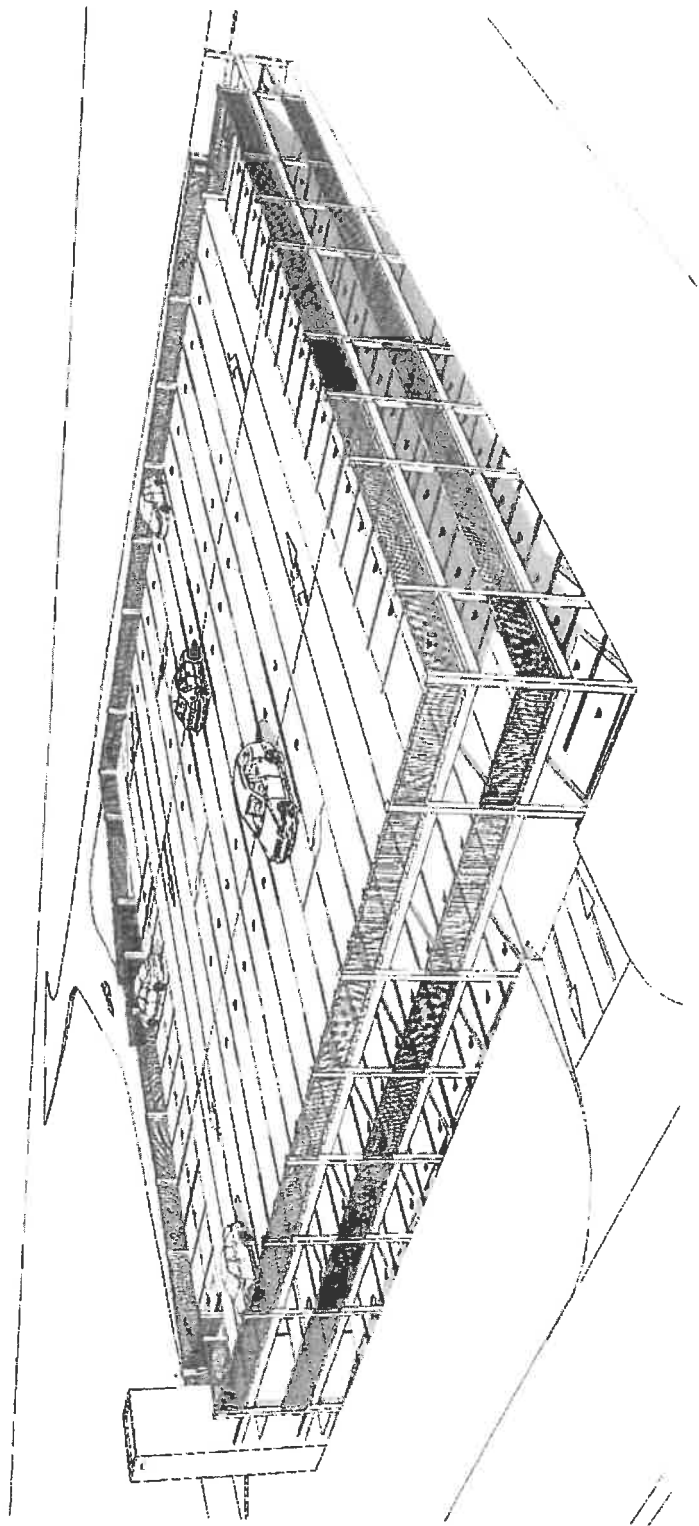
Mestské zastupiteľstvo v Nitre na svojom zasadnutí dňa 17.5.2018 uznesením č. 140/2018-MZ prerokovalo návrh Všeobecne záväzného nariadenia Mesta Nitry č. 1/2018 o podmienkach dočasného spoplatneného parkovania a o podmienkach regulovaného rezidentského parkovania na území mesta Nitry, vrátilo materiál na dopracovanie v zmysle pripomienok MZ a odporučilo primátorovi mesta zvolať pracovnú poradu poslancov a odborných zamestnancov mesta k tomuto materiálu.

Primátor mesta zvolal dňa 13.6.2018 pracovnú poradu poslancov a odborných zamestnancov mesta k uvedenému materiálu.

Súčasne prebiehala na niekoľkých fórach verejná diskusia k návrhu úpravy rezidentského parkovania na území mesta Nitry.

Na základe uvedeného a z výsledkov verejných diskusií, pracovných porád a podnetov z radov verejnosti bol spracovaný nasledovný materiál ako východiskový pre postupné riešenie problémov statickej dopravy a zavádzania opatrení na reguláciu parkovania v prospech obyvateľov mesta Nitry (t.j. osôb s trvalým pobytom na území mesta).

Parkovacie domy v Nitre



Základné informácie o projekte – alternatíva A

Parkovací dom v Nitre – ul. Bazovského	alternatíva A (5 868 m²)
Miesto stavby:	ul. Bazovského, Nitra
Celková cena projektu bez OPCÍ s DPH:	2 002 220 €
Celková plocha parkovacieho domu:	5 868 m²
Počet parkovacích miest:	220 ks
Cena za parkovacie státie s DPH:	9 101 €
Cena OPCÍ:	
Opláštenie fasády perforovaným plechom vrátane oceľovej konštrukcie s DPH:	115 000 €
Prístupový systém (bez závor) so sekčnými a posuvnou bránou s DPH:	85 000 €
Prístupový systém so závorami vrátane automatickej pokladne (v prípade neoplašteného objektu) s DPH:	63 500 €

Stručný popis parkovacieho domu v Nitre – ul. Bazovského – alternatíva 1

- Objekt parkovacieho domu je situovaný na pozemku, ktorý je v územnom pláne určený na výstavbu tohto typu objektu, nachádza sa na sídlisku Klokočina a je osadený do územia, ktoré vytvára krížovanie ulíc Partizánska, Bazovského, Zvolenská a Čajkovského.
- Parkovací dom bude otvorený denne 24 hodín a bude mať 3 podlažia s 3 vjazdami a výjazdmi a to jeden od Zvolenskej ulici – na 3.NP, jeden od ulici Čajkovského na 2.NP a jeden z ulice Bazovského na 1. NP
- Pôdorysné rozmery:
 - 1.NP: 32,6 x 45,0 m
 - 2.NP: 48,9 x 45,0 m
 - 3.NP: 48,9 x 45,0 m
- Počet parkovacích miest:
 - na 1. NP je 56ks, z toho pre imobilných 1ks
 - na 2. NP je 81ks, z toho pre imobilných 1ks
 - na 3. NP je 83ks, z toho pre imobilných 1ks
 - SPOLU: 220ks, z toho pre imobilných 3ks
- Konštruktívne riešenie parkovacieho domu:
- Založenie objektu bude na železobetónových pilótoch.
- Konštruktívny systém zvislý a vodorovný je navrhnutý s prefabrikovanej železobetónovej konštrukcii v kombinácii s oceľovou konštrukciou.
- Vybavenie parkovacieho domu pozostáva:
 - osvetlenie žiarivkové
 - núdzové osvetlenie žiarivkové
 - uzemnenie a bleskozvod
 - EPS
 - Hasiace prístroje
 - Odvodnenie
 - Schodiská
 - Bezpečnostné zábradlia na jednotlivých podlažiach
- Ako opciu je možné dodať:
 - Opláštenie fasády perforovaným Pz plechom
 - Vstupné vráta / roletové mreže v miestach vjazdu a výjazdu na 1.NP a 2.NP
 - Posuvné vráta na 3.NP
 - Prístupový systém

Základné informácie o projekte – alternatíva B

Parkovací dom v Nitre – ul. Bazovského	alternatíva B (6 601,5 m2)
Miesto stavby:	ul. Bazovského, Nitra
Celková cena projektu bez OPCIÍ s DPH:	2 256 205 €
Celková plocha parkovacieho domu:	6 601,5 m2
Počet parkovacích miest:	245 ks
Cena za parkovacie státie s DPH:	9 209 €
Cena OPCIÍ:	
Opláštenie fasády perforovaným plechom vrátane oceľovej konštrukcie s DPH:	134 000 €
Prístupový systém (bez závor) so sekčnými a posuvnou bránou s DPH:	85 000 €
Prístupový systém so závorami vrátane automatickej pokladne (v prípade neoplášteného objektu) s DPH:	63 500 €

Stručný popis parkovacieho domu v Nitre – ul. Bazovského – alternatíva 2

- Objekt parkovacieho domu je situovaný na pozemku, ktorý je v územnom pláne určený na výstavbu tohto typu objektu, nachádza sa na sídlisku Klokočina a je osadený do územia, ktoré vytvára krížovanie ulíc Partizánska, Bazovského, Zvolenská a Čajkovského.
- Parkovací dom bude otvorený denne 24 hodín a bude mať 3 podlažia s 3 vjazdami a výjazdami a to jeden od Zvolenskej ulici – na 3.NP, jeden od ulici Čajkovského na 2.NP a jeden z ulice Bazovského na 1. NP
- Pôdorysné rozmery:
 - 1.NP: 48,9 x 45,0 m
 - 2.NP: 48,9 x 45,0 m
 - 3.NP: 48,9 x 45,0 m
- Počet parkovacích miest:
 - na 1.NP je 81ks, z toho pre imobilných 1ks
 - na 2.NP je 81ks, z toho pre imobilných 1ks
 - na 3.NP je 83ks, z toho pre imobilných 1ks
 - SPOLU: 245ks, z toho pre imobilných 3ks
- Konštrukčné riešenie parkovacieho domu:
- Založenie objektu bude na železobetónových pilótach.
- Konštrukčný systém závisí a vodorovný je navrhnutý s prefabrikovanej železobetónovej konštrukcii v kombinácii s oceľovou konštrukciou.
- Vybavenie parkovacieho domu pozostáva:
 - osvetlenie žiarívkové
 - núdzové osvetlenie žiarívkové
 - uzemnenie a bleskozvod
 - EPS
 - Hasiace prístroje
 - Odvodnenie
 - Schodiská
 - Bezpečnostné zábradlia na jednotlivých podlažiach
- Ako opciu je možné dodať:
 - Opláštenie fasády perforovaným Pz plechom
 - Vstupné vráta / roletové mreže v miestach vjazdu a výjazdu na 1.NP a 2.NP
 - Posuvné vráta na 3.NP
 - Prístupový systém

Základné informácie o projekte

Parkovací dom v Nitre – ul. Jedlíkova

Miesto stavby: ul. Jedlíkova, Nitra

Celková cena projektu bez OPCIÍ s DPH: 1 370 844 €

Celková plocha parkovacieho domu: 4 075 m²

Počet parkovacích miest: 162 ks

Cena za parkovacie státie s DPH: 8 462 €

Cena OPCIÍ:

Opláštenie fasády perforovaným plechom vrátane oceľovej konštrukcie s DPH: 69 150 €

Prístupový systém (bez závor) so sekčnými a posuvnou bránou s DPH: 60 000 €

Prístupový systém so závorami vrátane automatickej pokladne (v prípade neoplášteného objektu) s DPH: 47 000 €

Stručný popis parkovacieho domu v Nitre – ul. Jedlíkova

- Objekt parkovacieho domu je situovaný na pozemku, ktorý je v územnom pláne určený na výstavbu tohto typu objektu, nachádza sa na sídlisku Klokočina a je osadený do územia, ktoré vytvára križovanie ulíc Kmetova, Jedlíkova a Petzwalova.
- Parkovací dom bude otvorený denne 24 hodín a bude mať 2 podlažia s 2 vjazdami a výjazdami a to obidva na Jedlíkovej ulici.
- Pôdorysné rozmery:
 - 1.NP: 62,5 x 32,6 m
 - 2.NP: 62,5 x 32,6 m
- Počet parkovacích miest:
 - na 1.NP je 81ks, z toho pre imobilných 1ks
 - na 2.NP je 81ks, z toho pre imobilných 1ks
 - SPOLU: 162ks, z toho pre imobilných 2ks
- Konštrukčné riešenie parkovacieho domu:
 - Založenie objektu bude na železobetónových pilótoch.
 - Konštrukčný systém zvislý a vodorovný je navrhnutý s prefabrikovanej železobetónovej konštrukcii v kombinácii s ocelovou konštrukciou.
 - Vybavenie parkovacieho domu pozostáva:
 - osvetlenie žiarivkové
 - núdzové osvetlenie žiarivkové
 - uzemnenie a bleskozvod
 - EPS
 - Hasiace prístroje
 - Odvodnenie
 - Schodiská
 - Bezpečnostné zábradlia na jednotlivých podlažiach
- Ako opciu je možné dodať:
 - Opláštenie fasády perforovaným Pz plechom
 - Vstupné vráta / roletové mreže v miestach vjazdu a výjazdu na 1.NP
 - Posuvné vráta na 2.NP
 - Prístupový systém

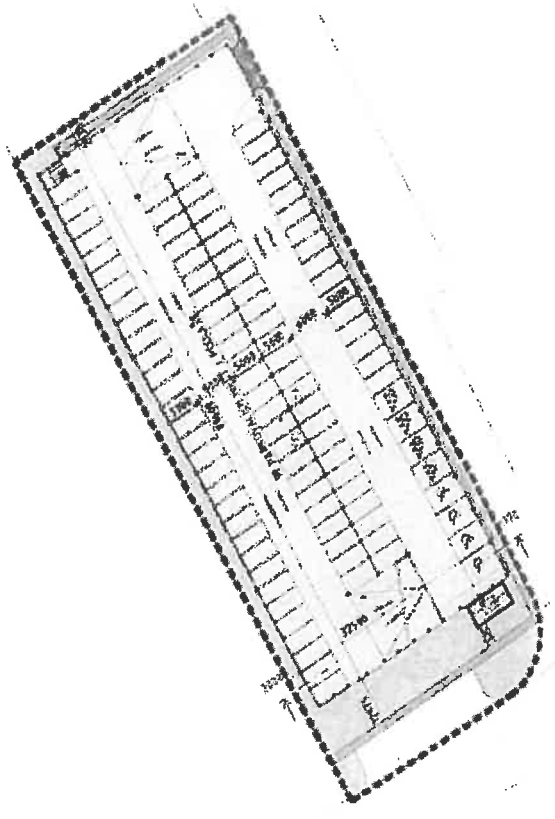
PARKOVACIE DOMY NITRA

PARKOVACÍ DOM P.Č. 890 / 36

PARKOVACÍ DOM P.Č. 7261/ 47 – KLOKOČINA III.
/ JEDLÍKOVÁ UL. – KMEŤOVA UL. /

PARKOVACÍ DOM P.Č. 7487/ 1 – KLOKOČINA II.
/MIKOVÍNIHO-ČAJKOVSKÉHO-PARTIZÁNSKA /

PARKOVACÍ DOM NITRA P.Č. 890/36



Technické parametre stavebného diela :

Dĺžka :	32 m
Šírka :	80 m
Zastavaná plocha :	2 560 m ²
Konštrukčná výška podlaží :	2,75 m
Svetlá výška podlaží :	2,10 m
Počet nadzemných podlaží :	1

Počet parkovacích miest : prízemie : 103 miest

1. poschodie : 111 miest

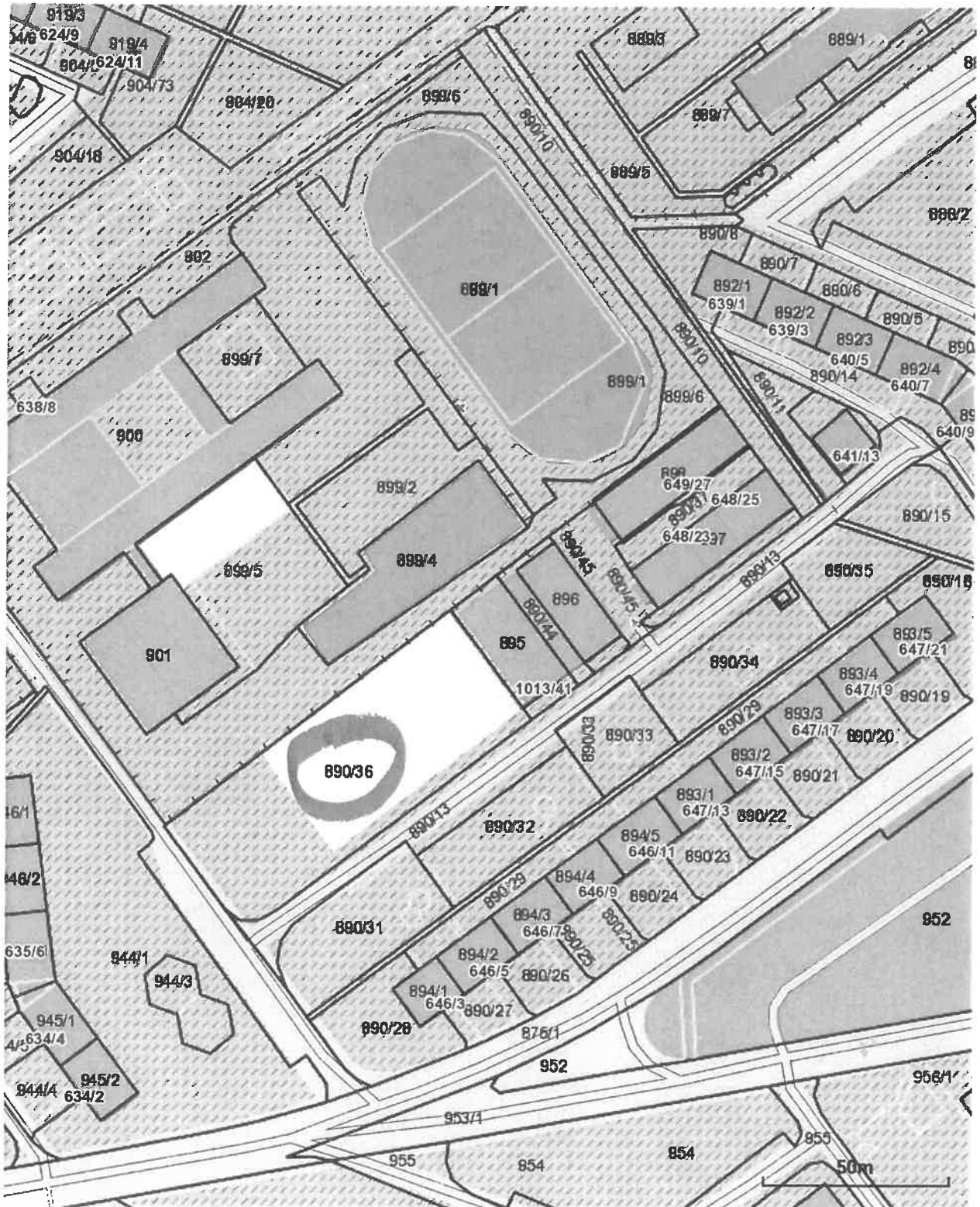
celkom : 214 parkovacích miest

Veľkosť parkovacieho miesta : 2,5 m x 5,0 m

Šírka nájazdovej rampy : 10,0 m

Export

Nitriansky kraj > Nitra > Nitra > k.ú. Chrenová



Datum: 4.10.2018

PARKOVACÍ DOM NITRA P.Č. 7261/47

Technické parametre stavebného diela :

Dĺžka :	32 m
Šírka :	60 m
Zastavaná plocha :	1 920 m ²
Konštrukčná výška podlaží :	2,75 m
Svetlá výška podlaží :	2,10 m
Počet nadzemných podlaží :	1

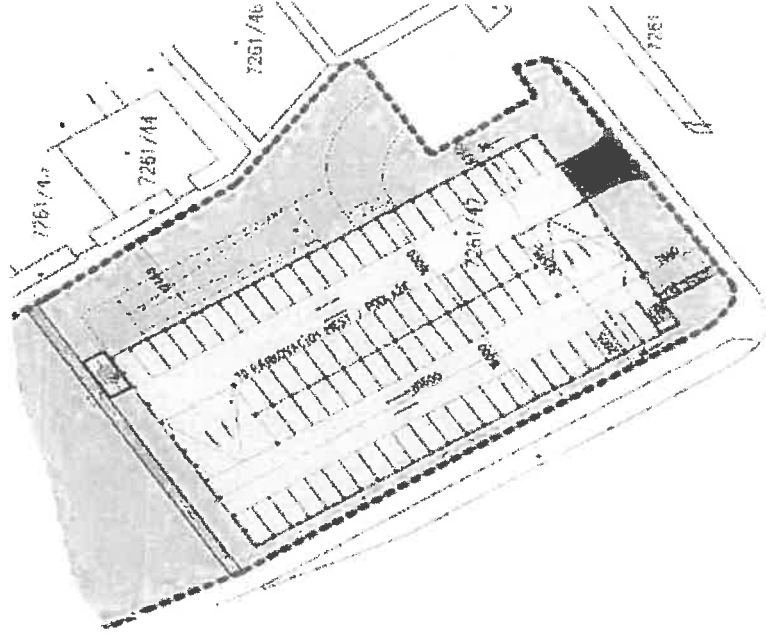
Počet parkovacích miest : prízemie : **78 miest**

1. poschodie : **78 miest**

celkom : 156 parkovacích miest

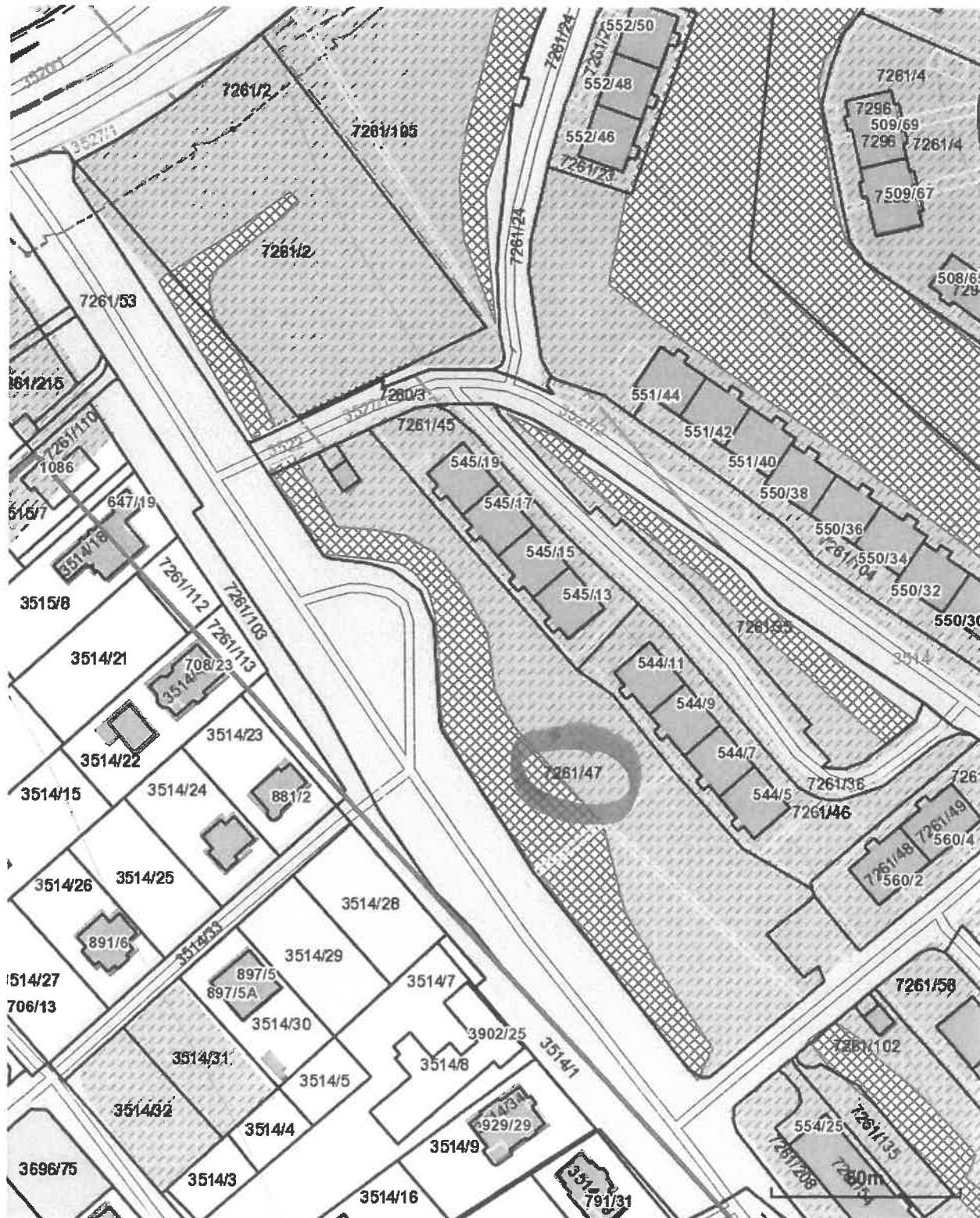
Veľkosť parkovacieho miesta : 2,5 m x 5,0 m

Šírka nájazdovej rampy : 10,0 m



Export

Nitriansky kraj > Nitra > Nitra > k.ú. Nitra



PARKOVACÍ DOM NITRA P.Č. 7487/01

Technické parametre stavebného diela :

Dĺžka : 64 m
Šírka : 55 m
Zastavaná plocha : 3 520 m²
Konštrukčná výška podlaží : 2,75 m
Svetlá výška podlaží : 2,10 m
Počet nadzemných podlaží : 1

Počet parkovacích miest : prízemie : **134 miest**

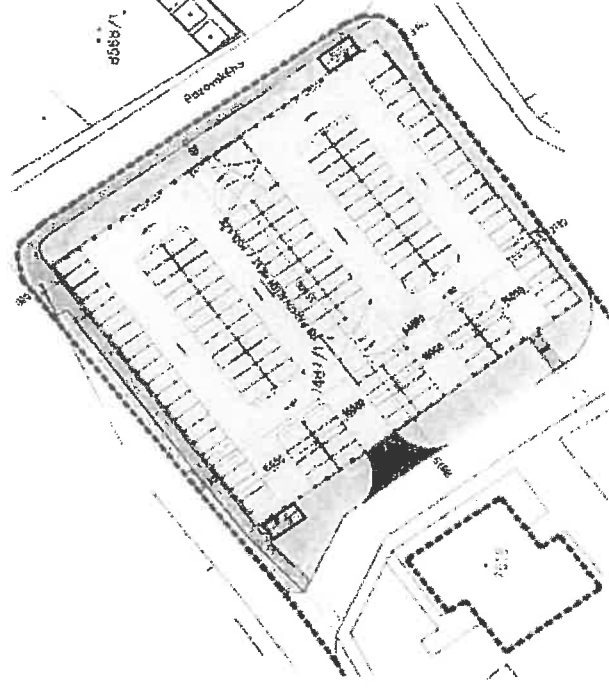
1. poschodie : **134 miest**

:2. poschodie : **134 miest**

celkom : 402 park' miest

Veľkosť parkovacieho miesta : 2,5 m x 5,0 m

Šírka nájazdovej rampy : 10,0 m



POROVNANIE CENY K DOBE SPLÁCANIA

	CENA CELKOM 5 ROKOV SPLACANIA BEZ DPH	CENA CELKOM 10 ROKOV SPLACANIA BEZ DPH	CENA 1 PARKOVACIE MIESTO /5 ROKOV SPLACANIE BEZ DPH	CENA 1 PARKOVACIE MIESTO /10 ROKOV SPLACANIE BEZ DPH
PARKOVACI DOM P.Č. 890/36	1 749 318,00 €	1 845 318,00 €	8 174,38 €	8 622,98 €
PARKOVACI DOM P.Č. 7261/47	1 357 132,36 €	1 431 609,79 €	8 699,57 €	9 176,99 €
PARKOVACI DOM P.Č. 7392/01	1 652 972,87 €	1 743 685,59 €	8 348,35 €	8 806,49 €
PARKOVACI DOM P.Č. 7487/01	3 246 755,28 €	3 424 932,44 €	8 076,51 €	8 519,73 €